



# Istituto d'Istruzione Superiore “San Giovanni Bosco”

Agenzia formativa accreditata dalla Regione Toscana

sede principale Viale dei Mille, 12a - 53034 Colle di Val d'Elsa (SI) - Tel. 0577-909037 fax 0577-909038

e-mail [SIIS00300R@istruzione.it](mailto:SIIS00300R@istruzione.it) pec [SIIS00300R@pec.istruzione.it](mailto:SIIS00300R@pec.istruzione.it)

sito web [www.istitutosangiovannibosco.net](http://www.istitutosangiovannibosco.net)



Certificato No.091503 A

## GARA NAZIONALE DELLA MODA

*Produzioni Industriali/Artigianali – Op. Produzioni Tessili - Sartoriali*

### Prova di Tecnologie Applicate ai materiali e ai processi produttivi

PROVA A 25 DOMANDE A RISPOSTA MULTIPLA (SOLO UNA RISPOSTA ESATTA) , OGNI RISPOSTA CORRETTA 0.8 PUNTI PER UN TOTALE DI 20 PUNTI.

**1) Cosa significa che la lana e la seta sono fibre coibenti?**

- a) Che impediscono la traspirazione
- b) Che impediscono la dispersione del calore
- c) Che trattengono l'umidità esterna

**2) Da cosa sono costituiti il lino ed in cotone?**

- a) Cellulosa
- b) Poliammide
- c) Sericina

**3) La lana ha la capacità di assorbire l'umidità senza apparire bagnata**

- a) Fino al 90% del suo peso secco
- b) Fino al 70% del suo peso secco
- c) Fino a circa il 20% del suo peso secco

**4) Qual è la fibra a base di latte prodotta dalla SNIA viscosa in Italia durante il periodo autarchico del secolo scorso?**

- a) Viscosa
- b) Lanital
- c) Elastan

**5) Quando parliamo di titolazione di un filato..**

- a) Ci riferiamo al suo diametro
- b) Ci riferiamo al rapporto fra la sua lunghezza ed il suo diametro
- c) Ci riferiamo al rapporto fra il suo peso e la sua lunghezza

**6) Un filato di cotone che ha Nm (Numero metrico) 30 a quale titolazione denari corrisponde?**

- a) Circa td 295
- b) Circa td 20
- c) Circa td 5

**7) In un filato ritorto a due capi (capo 1- capo 2) in quale di questi casi si ha un filato risultante rigido resistente utilizzato per ordito di un tessuto o utilizzato per cucirini**

- a) Capo 1 torsione S- Capo 2 torsione Z ritorti insieme con torsione S
- b) Capo 1 torsione Z- Capo 2 torsione Z ritorti insieme torsione Z**
- c) Capo 1 torsione Z-Capo 2 torsione S ritorti insieme torsione S

**8) Quale misurazione si può effettuare in un filato con il dinamometro?**

- a) La resistenza a trazione ed il grado di allungamento**
- b) La lunghezza ed il peso
- c) Il diametro ed il numero delle fibre

**9) In un telaio a licci i licci hanno la funzione di..**

- a) Alzare ed abbassare le trame
- b) Inserire le trame
- c) Alzare ed abbassare gli orditi**

**10) Un "arpino" è un componente di quale macchinario tessile?**

- a) Orditoio
- b) Telaio a licci
- c) Telaio jacquard**

**11) Un tessuto pesa 380 grammi a metro lineare ed ha un altezza finita totale di 148 cm incluso le cimosse.**

Quanto sarà il suo peso a metro quadro?

- a) Circa 280 gr
- b) Circa 256 gr**
- c) Circa 1,25 kg

**12) Quale armatura è normalmente utilizzata per realizzare un tessuto scozzese con diritto uguale al rovescio?**

- a) batavia da 4**
- b) Spina da 5
- c) Reps irregolare di ordito da 5

**13) Cosa è la regola della "contiguità" in tessitura?**

- a) Una regola per calcolare i diffalcamenti o gli scoccamenti di un raso
- b) Una regola per costruire le note di colore di un tessuto scozzese
- c) Una regola per costruire i tessuti doppiafaccia e doppi.**

**14) Quali sono i diffalcamenti possibili in un raso da 12?**

- a) 2-3-5-7
- b) 5-7**
- c) 2-4-6-8

**15) Per costruire un pied-de-poule bianco/nero utilizzando come intreccio una batavia da quattro quale nota di colore dobbiamo utilizzare in ordito ed in trama?**

- a) Ordito 1 filo bianco 3 fili neri trama 2 fili bianchi 2 fili neri
- b) Ordito 2 fili bianchi 2 fili neri trama 2 fili bianchi 2 fili neri
- c) Ordito 4 fili bianchi 4 fili neri trama 4 fili bianchi 4 fili neri**

**16) Quali fra queste armatura non ha un andamento diagonale?**

- a) Nattè a stella**
- b) Levantina
- c) Saia da 6



17) Qual è lo strumento della macchina da maglieria rettilinea che muovendosi a zig zag permette agli aghi di costruire la maglia?

- a) Carro
- b) Guidafile
- c) Tirapezza

18) Cos'è una maglia jacquard?

- a) Una maglia costruita con telai a navetta jacquard
- b) Una maglia con motivi fantasia multicolore
- c) Una maglia con opere mono colore

19) La stampa digitale su tessuto in quale di questi casi è più conveniente rispetto ad una normale stampa diretta a cilindri

- a) Quando si devono stampare motivi con molti colori e grandi quantitativi di tessuto
- b) Quando si devono stampare motivi con pochi colori e grandi quantitativi di tessuto
- c) Quando si devono stampare motivi con molti colori su piccoli quantitativi di tessuto

20) Per ottenere un tessuto "panno casentino" quali finissaggi dobbiamo applicare al tessuto di lana?

- a) Lavaggio in largo- garzatura e termofissaggio
- b) follatura- cardatura e ratinatura
- c) follatura- garzatura e cimatura

21) Il tessuto Chanel che prende il nome dalla famosa stilista francese a quale categoria di tessuti classici appartiene?

- a) Alla categoria degli chiffon
- b) Alla categoria dei tweed
- c) Alla categoria dei panni

22) Il Pelo di Cammello è il rinforzo tipico del sarto ed è:

- a) Tipo feltro ottenuto dalla lana di cammello
- b) A intreccio tela con ordito in cotone e trama in lana
- c) Tessuto non tessuto che imita la lana di cammello

23) Il marchio della migliore fibra per le fodere classiche dall'eccezionale resistenza e lucentezza

- a) Dupont
- b) Bemberg
- c) Creative

24) I materiali interni di rinforzo (interfodere) possono essere classificati in base alla loro costruzione in:

- a) Tessuti a navetta, a maglia, TNT.
- b) Tessuti a rete, feltri, spalmati
- c) Peluche, agnellino, flanella

25) Individua tra le seguenti immagini quella di merceria **DECORATIVA** (risposta corretta C)

a)



b)



c)



## Laboratori tecnologici e Esercitazioni pratiche A

<b>1- Che cosa si intende per sistema artigianale?</b> <ul style="list-style-type: none"><li>1- Realizzazione di un singolo capo con misure rilevate dal soggetto</li><li>2- Realizzazione di un capo con misure rilevate dalla tabella taglie</li><li>3- Realizzazione di uno o più capi con sistema lavorativo scandito da tempi e costi</li></ul>
<b>2 - I Dispositivi di Protezione Individuali:</b> <ul style="list-style-type: none"><li>1- Devono essere acquistati dal lavoratore.</li><li>2- Il 50% del costo è a carico del lavoratore.</li><li>3- Sono forniti dal Datore di Lavoro.</li></ul>
<b>3 - Che cos'è il diritto filo?</b> <ul style="list-style-type: none"><li>1- Una linea del modello parallela all'ordito posta sul centro davanti o sul centro dietro</li><li>2- Una linea immaginaria parallela alla trama</li><li>3- Una linea del modello da posizionare parallela all'ordito</li></ul>
<b>4- Il modellista è colui che:</b> <ul style="list-style-type: none"><li>1- Traduce e realizza il disegno dello stilista applicando un accurato studio della linea, proporzioni di vestibilità, simmetrie o asimmetrie, tagli e scoll, arricciature o drappeggi</li><li>2- Realizza il tracciato moda in carta velina</li><li>3- Traduce e realizza il disegno dello stilista con interpretazione libera</li></ul>
<b>5 - Cos'è la scheda di lavorazione e a cosa serve?</b> <ul style="list-style-type: none"><li>1- Nella scheda di lavorazione viene indicato solo l'uso dei macchinari idonei alla realizzazione del capo di abbigliamento.</li><li>2- In essa vengono dettagliatamente descritte tutte le operazioni da eseguire in sequenza ordinata con l'utilizzo dei macchinari idonei</li><li>3- La scheda di lavorazione descrive i materiali idonei al modello da realizzare</li></ul>
<b>6 - Dove si posiziona la cerniera nella gonna avente il davanti e il dietro intero?</b> <ul style="list-style-type: none"><li>1- Sul fianco destro</li><li>2- Sul fianco sinistro</li><li>3- Sul centro dietro</li></ul>
<b>7 - Quali figure professionali concorrono al processo creativo:</b> <ul style="list-style-type: none"><li>1- confezionista</li><li>2- modellista</li><li>3- progettista</li></ul>
<b>8 - Quando viene applicata una trasformazione al modello base si esegue:</b> <ul style="list-style-type: none"><li>1- Taglio del modello in corrispondenza del punto da modificare</li><li>2- Rotazione del modello base</li><li>3- Taglio e spostamento porzione del modello base da modificare secondo la lettura del progetto moda</li></ul>
<b>9 - Come si realizza la fodera se nella gonna ci sono delle pieghe o delle crespe?</b> <ul style="list-style-type: none"><li>1- Con le stesse caratteristiche del modello</li><li>2- Più ampia</li><li>3- Diritta senza l'inserimento di pieghe o crespe</li></ul>



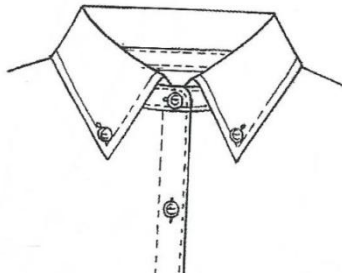
**10 - L'inserimento della cerniera sul centro davanti del pantalone come si costruisce?**

- 1- Inserendo la cerniera sul centro davanti a vista
- 2- Inserendo una mostra sul centro davanti
- 3- Inserendo una mostra sul centro davanti destra e una finta sul centro davanti sinistra

**11 - Per DIMA si intende:**

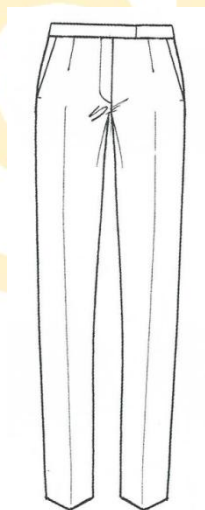
- 1- parte aggiuntiva del tracciato industriale
- 2- componente del modello in cartone industriale
- 3- componente essenziale del cartone industriale

**12- Individua la tipologia di colletto proposto:**



- 1- colletto montante
- 2- colletto con solino e vela all'italiana
- 3- colletto button-down

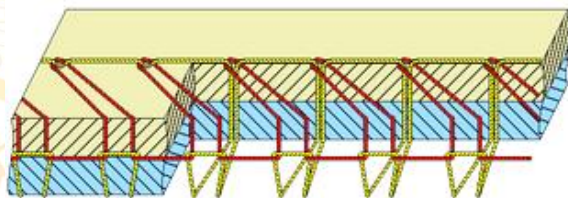
**13 - Come si chiama il modello di pantalone proposto:**



- 1- pantalone ampio con pieghe
- 2- pantalone classico con tasche alla francese
- 3- pantalone maschile con tasche a filetto

**14 - Il punto rappresentato a lato è:**

1. classe 406, catenella doppia 2 aghi
2. classe 304, annodato zig zag
3. classe 503, sopraggitto 2 fili



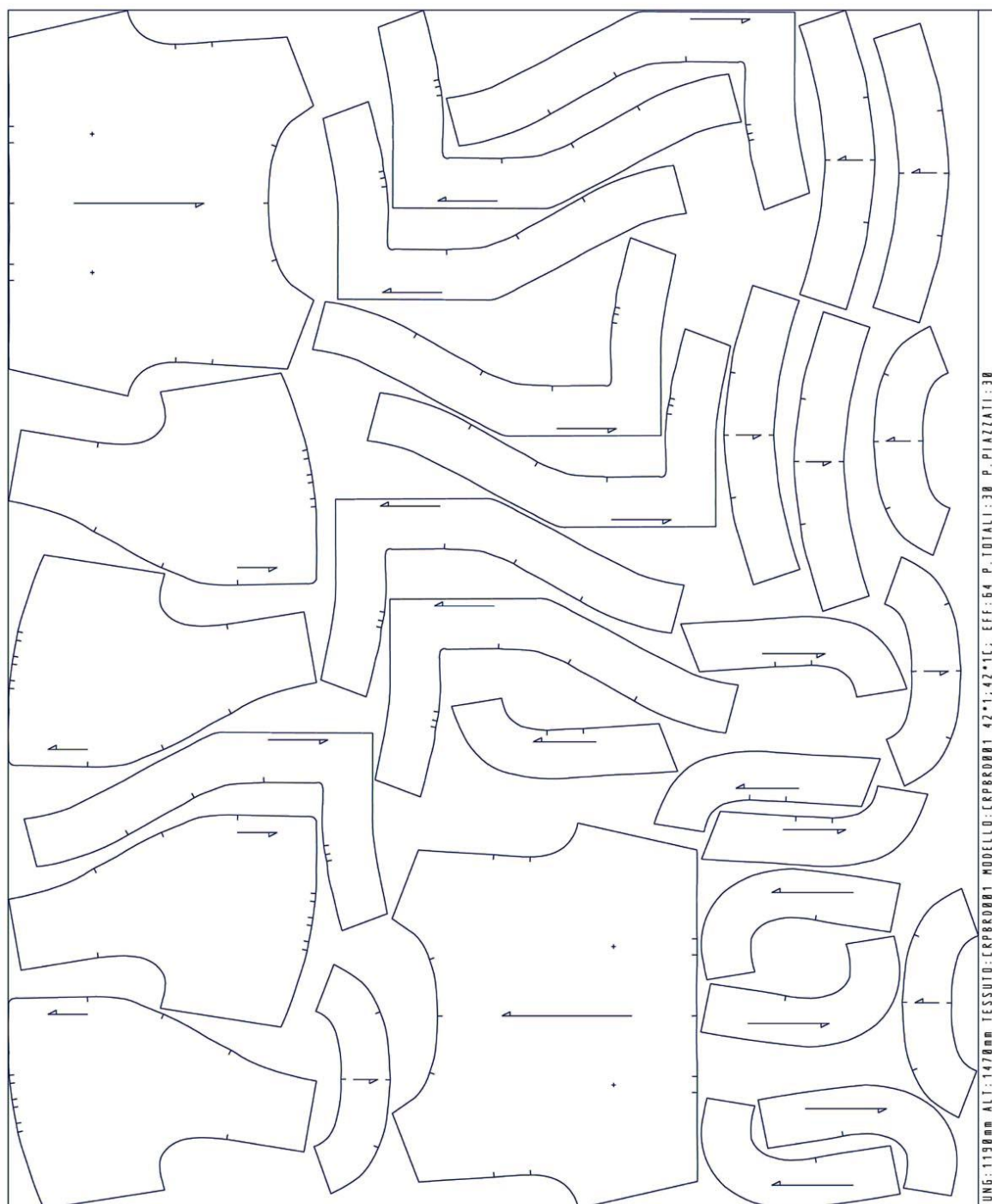
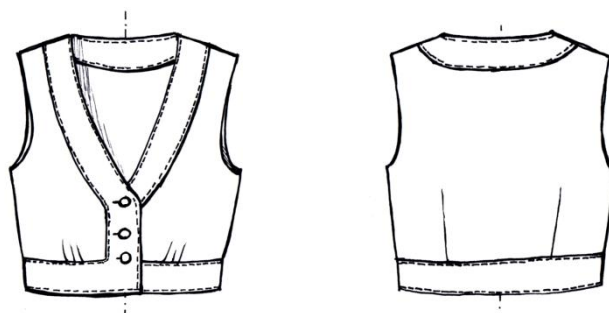
**15 - Nel modello industriale è importante l'uso dei controsegni (tacche)?**

1. Sì, per facilitare e velocizzare l'assemblaggio, delimitare lentezze e/o motivi e per definire l'entità degli orli.
2. Sì, per poter riconoscere le varie parti di modello che differenziano una taglia più grande da una più piccola.
3. Non particolarmente, gli operatori che tagliano e confezionano sono perfettamente in grado di lavorare correttamente e velocemente senza nessun riferimento.

**16 – [max 5 punti]**

Nel piazzamento riprodotto in basso e relativo al modello del corpetto rappresentato qui a fianco, sono disegnati due capi completi tg 42 su un tessuto con verso semi-obbligato.

Il candidato scriva il nome su ogni pezzo (davanti, bordo fondo dietro ecc.), distinguendo un capo dall'altro (es. 42A – 42B)



LUNG: 1190mm ALT: 1470mm TESSUTO: CRP80001 MODELLO: CRP80001 42\*1; 42\*1C; EFF: 64 P. TOTALI: 30 P. PIAZZATI: 30